

## Installatie- handleiding Gevel

---



# Inhoud

---

## Inleiding

- 04 Algemene opmerkingen
- 10 Accessoiresysteem

## Montage van gevelprofielen

- 12 Overzicht
- 16 Hoeken
- 16 Montage van gevelprofielen
- 20 Creëren van lengtevoegen tussen profielen
- 21 Binnenhoeken creëren
- 21 Montage en verbinding met vensterbanken
- 22 Creëren van dagkanten bij ramen en deuren

## Service

- 23 Gratis monsters aanvragen
- 23 Gevelplanner

---

Na publicatie van deze installatiehandleiding zijn alle voorgaande handleidingen en garanties niet meer geldig.

Alle informatie in deze handleiding is actueel en gebaseerd op zorgvuldig onderzoek en praktijkervaring. Juridische verplichtingen en claims kunnen hier niet van worden afgeleid. Onderhevig aan wijzigingen.

Deze handleiding werd met zorg voor u samengesteld. Wij accepteren geen aansprakelijkheid voor mogelijke fouten. De gedrukte kleuren kunnen variëren. Raadpleeg a.u.b. ook onze actuele richtlijnen en uitgebreide algemene voorwaarden op onze website.

# Algemene opmerkingen over de montage

---

**Door de aankoop van ons gevelprofiel hebt u gekozen voor een hoogwaardig product. Wij willen graag dat u lange tijd van dit product kunt genieten. In deze folder hebben wij enkele tips voor u samengevat over de montage, de verzorging en het onderhoud.**

**Volg deze handleiding voor een correcte montage, leef altijd deze voorschriften na en houd rekening met de plaatselijke situatie tijdens de planning, uitvoering en het onderhoud.**

Naast de vereisten in deze montagehandleiding, dient u ook alle bekende richtlijnen, zoals de Duitse 'Fachregeln' 01 BDZ, ATV DIN 18334, DIN 18516, DIN 68800, DIN 18351 en de toepasselijke voorschriften van de Duitse bouwverordening (BauO), en de actuele versie van de Duitse aanbestedings- en contractprocedure voor bouwwerkzaamheden (VOB) na te leven. In Zwitserland moeten de voor het betreffende kanton toepasselijke voorschriften, de ABB en de richtlijnen van de HBT1 en de SIA-normen zoals SIA 118/257, SIA 232/2 en de

gegevensbladen voor de montage van de VSH in acht worden genomen. Voor Oostenrijk geldt de informatie van Holzforschung Austria en proHolz evenals de betreffende bouwvoorschriften.

Tijdens de planning en berekening moet rekening worden gehouden met de constructieberekening, de bouwvoorschriften evenals de product- en locatiespecifieke winddruk en de toepasselijke voorschriften voor de aansluit- en bevestigingselementen. Bij oppervlakken die blootstaan aan statische druk mogen aanvullende uitbreidingen zoals luifels en terrasoverkappingen alleen op de gevel worden gemonteerd na overleg met uw architect en bouwkundig ingenieur. Wanneer er sprake is van afwijkingen ten opzichte van de vereisten in de montagehandleidingen en voorschriften, dient de constructie te worden gecoördineerd met de fabrikant.

Tijdens het advies en de planning dient ook rekening te worden gehouden met milieu-invloeden zoals regen, zonnestraling en een eventuele vuilophoping en de vereiste onderhoudsintervallen en dienen deze te worden besproken. Afhankelijk van de locatie kan er sprake zijn van kleurverschillen door bijv. door stof, vuil of roet. Langs drukke wegen kunnen de gevelprofielen er daarom minder mooi uit gaan zien. Het is tijdens de planning tevens belangrijk dat water van aangrenzende gebouwonderdelen kan worden afgevoerd, evenals van de WPC-gevel, met name in geval van wit gestucte gevels.

Voorafgaand aan de montage moeten de profielen worden gecontroleerd op kleur- en profielverschillen waarvan sprake kan zijn als de onderdelen afkomstig zijn uit verschillende productiebatches. Ter voorkoming van materiële schade moeten de producten vanaf het moment van levering tot aan de montage beschermd worden opgeslagen.

## Montage

*Creative* kan zowel horizontaal als verticaal worden geplaatst. Ingeval van een verticale montage dienen aanvullende maatregelen betreffende de onderconstructie, regendichtheid en uv-bestendigheid van de gevelbaan te worden gecoördineerd met alle betrokkenen aangezien deze constructie niet voor alle materialen is opgenomen (ook geldig met hout) in de Duitse Fachregel 01 BDZ. Daarnaast moet elk gevelprofiel met een schroef tegen verschuiven worden beveiligd. Voor constructies met meerdere verdiepingen kunnen aanvullende bevestigingen vereist zijn.

Houd bij de planning en uitvoering van de gevel de afdekmaat van de profielen in acht: small ca. 66 mm, XL ca. 99 mm en XXL ca. 148 mm. De verschillende breedten kunnen voor het oppervlak door elkaar worden gebruikt.

Voor de montage van de profielen is geen speciaal gereedschap nodig. Ze kunnen net als hardhout worden gezaagd en geschroefd.

## Brandbeveiliging

Bij de planning van brandbeveiligingsmaatregelen moeten de richtlijnen van de voorschriften van de Duitse bouwverordening (BauO NRW) in combinatie met DIN 4102 / DIN EN 13501 worden nageleefd. Volgens de MBO mogen buitenmuurbekledingen van normaal ontvlambare bouwstoffen aan gebouwen van gebouwklasse 1-3 zonder bijzondere maatregelen worden uitgevoerd. Volgens de bouwverordeningen van de deelstaten zijn echter maatregelen tegen verdiepingsoverschrijdende branduitbreiding vereist.

Onze gevelbekleding moet wat betreft de classificatie inzake brandgedrag volgens DIN EN 13501-1 in klasse E worden ingedeeld. Klasse E komt overeen met de categorie »B2 – normaal ontvlambaar« volgens DIN 4102-1.

Bij gebruik van onze gevelprofielen in gebouwklasse 4 – 5 moeten dienovereenkomstige brandbeveiligingsconcepten worden uitgewerkt en met de bouwinspectie worden afgestemd. Aanvullende informatie over brandbeveiligingsmaatregelen in gebouwklasse 4 en 5 evenals voor Zwitserland, vindt u in de Lignum-documentatie brandbeveiliging »7.1 Buitenwanden constructie en bekledingen«.

**Classificatie, zie onderstaande tabel**

Onderdeel	Vereiste bouwmaterialenklasse volgens MBO voor gebouwen met een hoogte van de vloer aan de bovenkant van de hoogst gelegen verdieping waarin een vertrek mogelijk is.		
	<b>Bouwklassen 1 – 3</b> <b>h ≤ 7 m</b> <b>≤ 2 NE   ≤ 400 m<sup>2</sup></b> vrijstaande en niet-vrijstaande gebouwen	<b>Bouwklassen 4 – 5</b> <b>7 &lt; h ≤ 22 m</b> <b>NE ≤ 400 m<sup>2</sup></b> andere gebouwen incl. ondergrond vertrekken	<b>Bouwklassen 5</b> <b>h &gt; 22 m</b> Speciale constructies enz. **
Onderconstructie	B 2	B 2 *	A
Bekleding	B 2	B 1	A
Isolatie	B 2	B 1	A
Verankeringsmaterialen	A	A	A

\* alleen toegestaan met horizontale drukschotten op elke tweede verdieping

\*\* Tot speciale constructies behoren hoge gebouwen, gebouwen met een oppervlakte van meer dan 1600 m<sup>2</sup> per verdieping, verkoopruimten, enz. (MBO § 2)

## Bescherming tegen spatwater

### Afstand tot aangrenzende onderdelen en gebouwen

Afhankelijk van de gebruikte onderconstructie en plaatsing van de gevelprofielen, moet altijd op een adequate spatwaterbescherming worden gelet. Ingeval van houten constructies moet de spatwaterafstand tot de grond resp. bodembedekking minimaal 300 mm bedragen.

#### Afbeelding 1

Door constructieve maatregelen zoals een 200 mm brede grindstrook (korrelgrootte 16/32) kan de afstand worden verkleind tot 150 mm. **Afbeelding 2**

Houd ten opzichte van aangrenzende gebouwdelen of bijvoorbeeld tot hellingbanen eveneens een afstand van minimaal 200 mm aan. Bij een onderconstructie van aluminium kan de afstand tot de bodembedekking tot 50 mm worden verkleind als deze constructie vooraf met de opdrachtgever is besproken en overeengekomen. Wanneer deze afstanden niet kunnen worden aangehouden, moeten maatregelen worden getroffen, zoals de inbouw van roosters bij deuringangen en wanden resp. gevels.

## Metalen afdekkingen

### Constructie van de waterafvoer

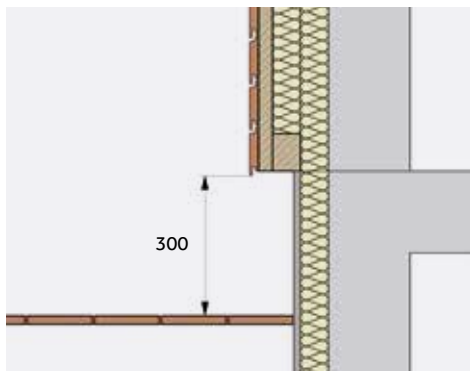
Bij de planning en uitvoering van metalen afdeklijsten en hoekafwerkingen van metaal, moeten ofwel geëloxeerd aluminium of producten van roestvrij staal worden gebruikt. De waterafvoer moet zodanig worden geconstrueerd dat het metaal niet kan oxideren. Daarnaast moet rekening worden gehouden met de afvoer van oppervlaktewater van daken of aangrenzende onderdelen.

### Onderconstructie van hout of aluminium

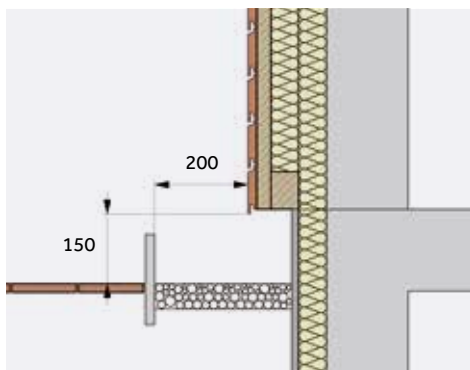
De onderconstructie voor de bevestiging van de gevelprofielen kan zowel van houten of aluminium profielen worden gemaakt. De kwaliteit van de houten onderconstructie (basis- en draaglatten) moet minimaal overeenkomen met S10 volgens DIN 4074-1 en afhankelijk van de gekozen uitvoering van de bekleding, moet een geschikte houtsoort worden gebruikt. Voor aluminium profielen als dragende onderconstructie is een algemene bouwtechnische vergunning vereist. Op grond van voorschriften en normen inzake brandveiligheid, moeten bij bepaalde gebouwhoogten resp. gebouwklassen verplicht onderconstructies van aluminium worden gebruikt.

### Verankering van de onderconstructie

De benodigde verbindingsmiddelen voor de bevestiging / verankering van de onderconstructie aan de buitenwand zijn niet in het assortiment van NaturinForm opgenomen. De gebruikte producten moeten voldoen aan een geldende norm of ze moeten beschikken over een abZ, ETA of abP. Ingeval van een houtskeletbouwwijze mogen de basislatten worden geschroefd of vastgespijkerd.



1



2

- 1 Ingeval van houten constructies moet de spatwaterafstand tot de grond resp. bodembedekking minimaal 300 mm bedragen.
- 2 Door constructieve maatregelen zoals een 200 mm brede grindstrook (korrelgrootte 16/32) kan de afstand worden verkleind tot 150 mm.

### Opbouw en bevestiging van de onderconstructie

De wandopbouw moet zodanig worden uitgevoerd dat de complete vliesgevel incl. onderconstructie veilig kan worden bevestigd en voldoet aan de bouwvoorschriften en de richtlijnen van het Duitse voorschrift Fachregel 01 BDZ. De minimale afmeting voor de basis- en draaglaten van 30 × 50 mm mag niet worden overschreden. De afstanden van de draaglaten voor de gevelbekleding kunnen aan de afmetingen van de warmte-isolatie worden aangepast, de toegestane afstanden van max. 650 mm (midden – midden) mogen niet worden overschreden. Voor de afstanden van de bevestigingspunten voor de basis- en draaglaten van hout moeten de statische voorschriften m.b.t. windlast en gebouwhoogte worden nageleefd.

#### Afbeelding 3

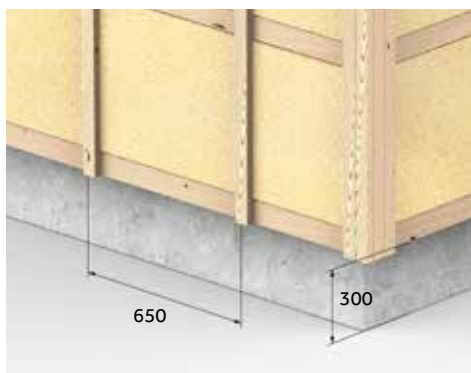
Bij de planning van de draaglaten moet rekening worden gehouden met de lengten van de gevelprofielen, omdat bij alle lengtevoegen altijd 2 draaglaten moeten worden geplaatst. De afstand tussen de 2 draaglaten moet minimaal 60 mm tot maximaal 100 mm bedragen.

#### Afbeelding 4

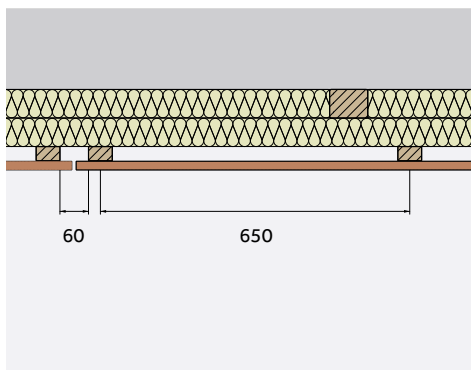
### Isolatie

Geventileerde vliesgevels verbeteren in combinatie met het isolatiemateriaal de warmte-isolatie van gebouwen. Daarom is het van groot belang om ook isolatie-materiaal met een lange levensduur te gebruiken. Reeds tijdens de planning moeten de constructies optimaal op elkaar worden afgestemd. De warmte-isolatie mag alleen met genormeerde of bouwtechnisch goedgekeurde isolatiematerialen worden uitgevoerd. De ruwbouw en de gevelconstructie kunnen wat betreft de gebruikte isolatietechniek op elkaar worden afgestemd en geoptimaliseerd. De toepasselijke eisen van de normen DIN 4108 / 13162 moeten worden nageleefd. Hiervoor moeten de volgende basisprincipes worden opgevolgd, onafhankelijk van de gevelbekleding *Creative*.

- De isolatie moet rechtstreeks tegen de ruwbouwwand aan liggen en indien gewenst kunnen oneffenheden met comprimeerbare materialen worden gecompenseerd.
- Koudebruggen moeten worden voorkomen.
- De luchtlaag tussen isolatie en bekleding moet minimaal 20 mm bedragen, zodat binnengedrongen vocht snel weer kan opdrogen.
- Bij basishoeken van metaal voor onderconstructies van aluminium moet afhankelijk van het isolatiemateriaal een afdichting van de penetratiegaten worden uitgevoerd.



3



4

- 3 De afstanden van de draaglaten voor de gevelbekleding kunnen aan de afmetingen van de warmte-isolatie worden aangepast, maar mogen niet groter zijn dan 650 mm.
- 4 De afstand tussen de twee draaglaten moet minimaal 60 mm tot maximaal 100 mm bedragen.

### Gevelbanen gebruiken

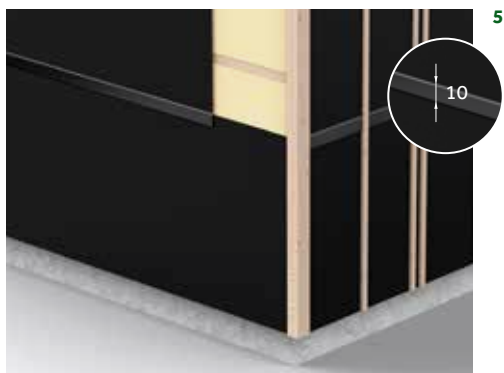
Ten behoeve van een optimale isolatie en ter voorkoming van het doorstromen van de isolatielaag aan de buitenkant, worden gevelbanen rechtstreeks op de isolatielaag aangebracht. Dit moet voor de plaatsing van de draaglaten gebeuren. Gevelbanen moeten uiterst scheurvast, waterdampdoorlatend en waterafvoerend zijn.

Om ervoor te zorgen dat de muur naar buiten toe kan drogen, dient te worden gewaarborgd dat de gevelbaan diffusie-open is. Afhankelijk van de legrichting van de gevelbekleding Creative, is ook een uv-bestendigheid van de gevelbaan vereist conform (DIN EN 13859-2). De banen moeten min. 10 cm overlappend worden aangebracht. Aansluitingen met deuren en ramen worden doorgaans gelijkmd. U dient de richtlijnen van de fabrikant en de montagehandleidingen van de producten na te leven.

#### Afbeelding 5

### Achterventilatie en bescherming tegen ongedierte

Voor een adequate achterventilatie van de bekleding moet een afstand van minimaal 20 mm tussen wandopbouw en de gevelbekleding Creative worden gewaarborgd. De toegen afvoeropeningen moeten minimaal 50 cm<sup>2</sup> per meter gevel bedragen en met een passend beschermrooster (bescherming tegen ongedierte) worden voorzien. Er is bij een gevelbekleding geen bescherming tegen insecten vereist. **Afbeelding 6**



5



6

- 5 Gevelbanen moeten zodanig geplaatst worden dat ze elkaar minimaal 10 cm overlappen en moeten scheurvast, dampdoorlatend en waterafvoerend zijn.
- 6 Beschermroosters (bescherming tegen ongedierte) met geschikte gaten of gleuven voor de ventilatie moeten worden gemonteerd.

### Bescherming tegen slagregen

Wanneer de gevelbekleding *Creative* horizontaal wordt gelegd, wordt ook bij een voegafstand van ca. 5 mm aan de achterkant en ca. 8 mm aan de voorkant, altijd een adequate bescherming tegen slagregen volgens DIN 4108-3 in alle drie klassen gewaarborgd (bepaald door het klemprofiel)

Afbeelding 7

### Opmerkingen over het op maat zagen van de gevelprofielen

Bij de lengtebepaling en het op maat zagen van de gevelprofielen, moeten de volgende fundamentele punten in acht worden genomen.

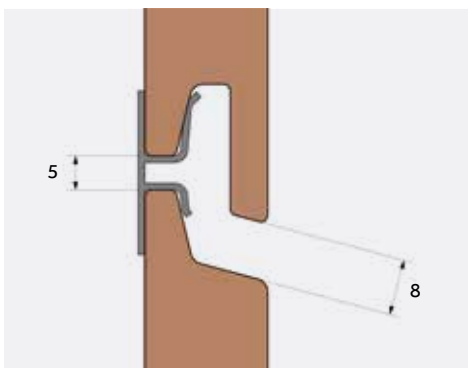
- De kortste profielen moeten indien mogelijk altijd op minimaal 3 draaglatten liggen. Als dat niet mogelijk is, moet de afstand van de draaglatten tot ca. 400 – 450 mm worden verkleind.
- Bij alle gevelhoeken, lengtevoegen, dagkantaansluitingen en ten opzichte van alle overige gebouwdelen moet een afstand van minimaal 6 mm worden aangehouden. Bij zeer lange geveloppervlakken moet de afstand eventueel worden vergroot.
- Bij een verticale montage van de gevelprofielen, moet de afstand indien mogelijk tot 10 mm worden vergroot en moet een geschikte verdiepingsovergang met bijv. aluminium Z-profielen worden gevormd.

### Opmerkingen over het gebruik van toebehoren voor de bevestiging van de gevelprofielen

Gebruik alleen onze gevelklemmen en schroeven voor de bevestiging van onze gevelprofielen. Wanneer de profielen op bepaalde plaatsen zichtbaar moeten worden vastgeschroefd, boort u het boorgat 2 mm groter dan de schroefschacht voor en gebruikt u minimaal roestvrijstaalen schroeven van klasse A2.

zie pagina's 10, 11

Bij de keuze van de verbindings- en bevestigingsmiddelen moet ook rekening worden gehouden met de vereiste corrosieweerstandsklasse (CRC) voor de betreffende locatie en de betreffende toepassing.



7 De constructie van *Creative* beschikt over een voldoende grote slagregenbescherming van ca. 8 mm.

# Accessoiresysteem

---

## Onderconstructie



### Gevelklemset

Small: ca. 27 stuks / m<sup>2</sup>  
XL: ca. 18 stuks / m<sup>2</sup>  
XXL: ca. 12 stuks / m<sup>2</sup>  
Verpakkingseenheid: 100 stuks



### Begin- en eindklem

Benodigd aantal is afhankelijk van het aantal gebruikte latten van de onderconstructie.  
Verpakkingseenheid: 10 stuks

## Opties voor hoeken



### Gevelhoek

50 × 50 mm breed  
248 cm lang  
Verpakkingseenheid: 1 stuks



### Gevelafdekking

50 × 20 mm breed  
248 cm lang  
Verpakkingseenheid: 1 stuks

## Opties voor speciale constructies



### Systeemprofiel

22,5 × 40 mm breed  
400 cm lang  
Verpakkingseenheid: 1 stuk of in een set van 100 stuks



### Constructievoet

80 × 23 × 54 breed  
voor aluminium constructiestrip  
Verpakkingseenheid: 1 stuks



Naast de klassieke accessoires zijn er accessoires beschikbaar voor speciale constructies, zoals carports of schuttingen en zichtbarrières. Het systeemprofiel en de constructievoet kunnen voor deze opties worden gebruikt.

# Overzicht

---



**1 Onderconstructie draaglatten**

De afstand tussen de 2 draaglatten met lengtevoeg moet minimaal 60 mm tot maximaal 100 mm bedragen **Pagina 7**

**2 Gevelbanen**

Gevelbanen moeten zodanig geplaatst worden dat ze elkaar minimaal 10 cm overlappen en moeten scheurvast, dampdoorlatend en waterafvoerend zijn **Pagina 3**

**3 Gevelafdekking**

**Pagina 10, 17**

**4 Spatwaterafstand**

Ingeval van houten constructies moet de spatwaterafstand tot de grond resp. bodembedekking minimaal 300 mm bedragen **Pagina 6**

**5 Beginklem**

Het eerste gevelprofiel wordt met de beginklem gemonteerd, het laatste profiel met een schroef **Pagina 18**

**6 Beschermerooster (bescherming tegen ongedierte)**

De ventilatieopeningen moeten minimaal 50 cm<sup>2</sup> per gevelmeter bedragen en worden voorzien van een geschikt beschermerooster (bescherming tegen ongedierte) **Pagina 8**

**7 Gevelhoek**

**Pagina 10, 16**

**8 Hoeken draaglatten**

Voor de montage van roestvrijstalen gevelhoeken en gevelafdekprofielen, moeten aanvullende draaglatten worden geplaatst **Pagina 16**

**9 Gevelklemmen**

De bevestigingshoeken worden met de korte kant op de aanwezige gevelprofielen gestoken en vastgeschroefd **Pagina 19**



# Montage van gevelprofielen

---



**De gevelprofielen kunnen zowel als ontwerpelement alsook voor hele oppervlakken worden gebruikt.**

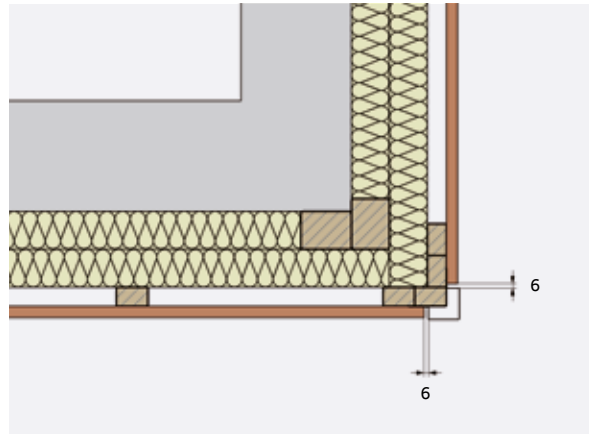
**De gevelhoek is beschikbaar om een gevelafwerking van roestvrij staal te creëren.**



# 1

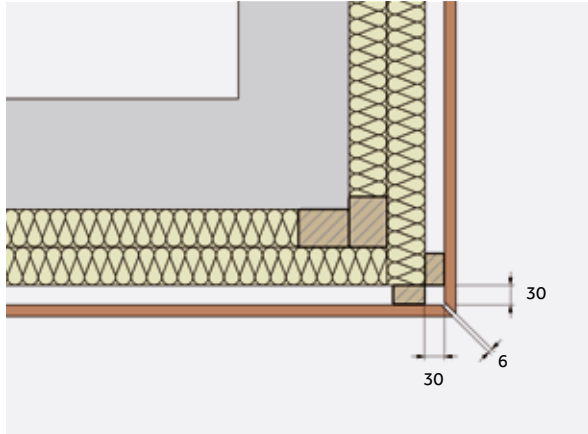
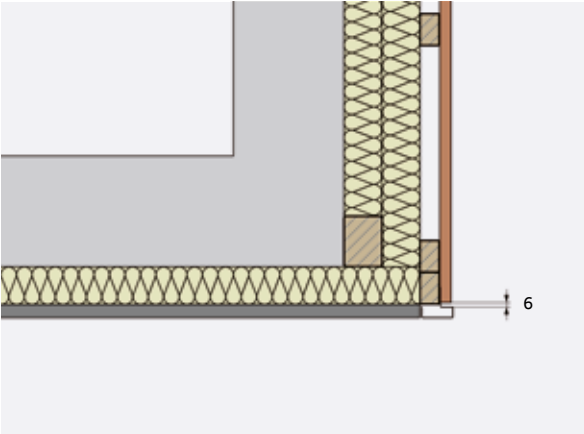
## Hoeken

Voordat de gevelprofielen worden gemonteerd, moeten alle roestvrijstalen profielen in de gevelhoeken worden geplaatst.



## Roestvrijstalen gevelhoeken

Voor de montage van de roestvrijstalen profielen moeten aanvullende draaglaten worden gemonteerd. Af fabriek zijn alle hoek- en randprofielen in een rooster van 200 mm voorgeboord. Gebruik uitsluitend een V2A-schroef voor de montage. De hoek- en randprofielen moeten 10 mm lager worden bevestigd dan de draaglat.



#### **Gewelhoeken met een versteksnede**

Als alternatief kunt u afzien van de roestvrijstalen profielen en de gevelprofielen in verstek zagen. Hierbij moet altijd een voeg van 6 mm worden ingepland. De gevelprofielen mogen niet meer dan 30 mm boven de laatste draaglat uitsteken.

## 2

### Montage van de beginklem voor het laagste profiel

Monteer de begin-/eindklem met de meegeleverde schroeven in lijn met de onderkant de van draaglat. Zorg ervoor dat alle hoeken horizontaal zijn uitgelijnd.



## 3

### De laagste profielen monteren

Steek het onderste gevelprofiel op de beginklem en houd hierbij een voegafstand van 6 mm ten opzichte van de roestvrijstalen profielen of aangrenzende onderdelen aan. Het profiel steekt ca. 10 mm boven de draaglat en het eerder gemonteerde rooster ter bescherming tegen ongedierte over.



# 4

## De laagste profielen monteren

Op het onderste gevelprofiel worden nu de roestvrijstalen gevelklemmen met de korte kant naar beneden opgestoken en met de meegeleverde schroeven gefixeerd.



# 5

## Meer profielen monteren

Plaats nu het volgende gevelprofiel in de bevestigingshoek. Zo kunt u profiel per profiel naar boven monteren. U kunt naar wens ook verschillende breedten gebruiken. Alle gevelprofielen van NaturinForm worden op identieke wijze gemonteerd.

Controleer na elke rij steeds of de gevelprofielen nog steeds horizontaal zijn uitgelijnd. Wanneer er sprake is van afwijkingen, kunt u ze opnieuw proberen uit te lijnen. Let bij de montage van de overige profielen op de voegafstand van minimaal 6 mm ten opzichte van vaste onderdelen en alle stootvoegen!



# 6

## Het laatste profiel plaatsen

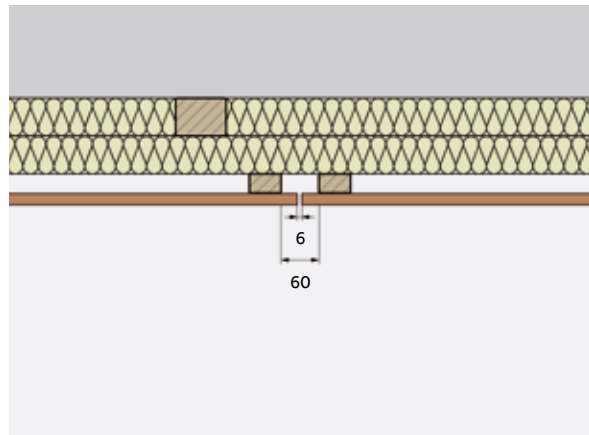
Het bovenste gevelprofiel kan zichtbaar of met de klemmen worden bevestigd. Bij ramen of verdiepingsovergangen kunnen de gevelprofielen op de desbetreffende breedte worden gezaagd. Het profiel kan met slechts één schroef worden bevestigd. Hiervoor moet het boorgat in het gevelprofiel altijd 2 mm groter worden vorgeboord dan de schroefdraad van de schroef.



# 7

## Creëren van lengtevoegen tussen profielen

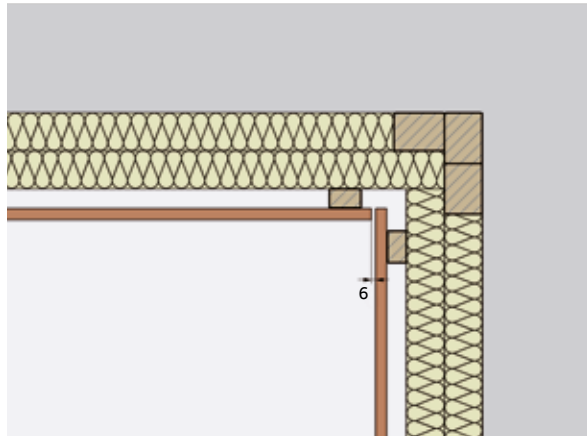
Wanneer de gevelprofielen in lengterichting tegen elkaar aankomen, dient er een ruimte van minimaal 6 mm te worden aangehouden. De lengtevoeg moet zich direct in het midden van twee dragende platen bevinden. Indien mogelijk, dienen de gevelprofielen altijd in verband te worden gelegd.



# 8

## Binnenhoeken creëren

Voor binnenhoeken moet tussen de gevelprofielen en alle vaste gebouwonderdelen een ruimte van minimaal 6 mm worden aangehouden.



# 9

## Montage en verbinding met vensterbanken

De raam- en deurverbindingen zijn van groot belang om een werkende bescherming tegen weersinvloeden te kunnen waarborgen. De vensterbank moet minimaal 20 mm uit de gevelprofielen uitsteken. Onder de vensterbank moet een speciale beschermfolie worden gemonteerd die ook de zijkanten afdekt.

Meer informatie hierover staat in onze »Leidraad voor de planning en uitvoering van de montage van ramen en voordeuren«.

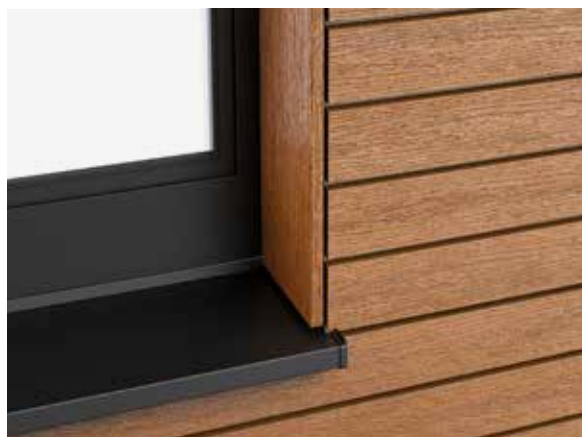
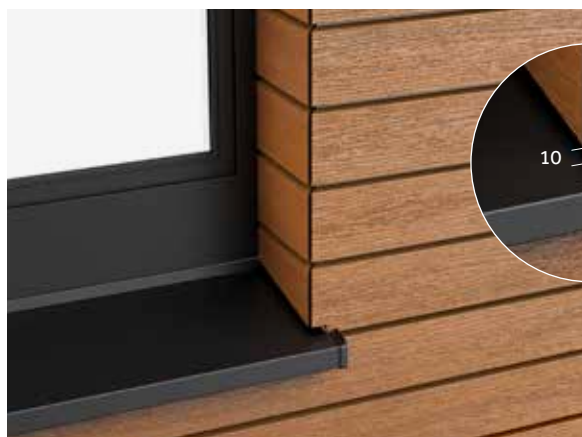


# 10

## Creëren van dagkanten bij ramen en deuren

De afstand van de dagkantaafwerkingen tot de vensterbank moet minimaal 10 mm en de afstand tussen de dagkantaafwerking en het gevelprofiel moet minimaal 6 mm bedragen.

De dagkantaafwerking kan worden gemaakt van het profiel *Creative* of elke andere willekeurige terrasplank. De dagkantaafwerking kan ook van alternatief materiaal worden gemaakt.





#### **Gratis monsters aanvragen**

Wij bieden een groot aantal kleurvarianties en verschillende oppervlakken voor ons gevelsysteem aan. Maar zelfs de beste foto kan soms de echte kleur niet goed overbrengen. Daarom kunt u bij ons gratis monsters aanvragen!



#### **Gevelplanner**

Op basis van onze terrasplanner bieden wij u nu ook de mogelijkheid om uw gevel vooraf in een planner te bekijken. Via enkele kliks op uw laptop of smartphone krijgt u een foto-realistische visualisatie met verschillende opties voor het ontwerp van uw gevel.

# Natur inForm

---

NaturinForm GmbH  
Flurstraße 7, 96257 Redwitz a. d. Rodach  
Tel +49 (0) 9574 65473-0  
Fax +49 (0) 9574 65473-20  
[info@naturinform.com](mailto:info@naturinform.com)  
[www.naturinform.com](http://www.naturinform.com)

Deze brochure werd met de grootste zorg  
samengesteld en wordt continu bijgewerkt.  
De afdrukkwaliteit kan variëren.  
Alle actuele en geldige versies zijn te vinden  
op [www.naturinform.com](http://www.naturinform.com).

Stand 26 mei 2025